

ARKEOLOGISK UTREDNING 2019

Lina Håkansdotter och Ola Kadefors

# SPANNARP ÖSTRA

Halland, Varbergs kommun, Spannarp socken, Spannarp 13:55, 23:25 samt del av 65:1

RAPPORT KULTURMILJÖ HALLAND 2020:42



STIFTELSEN HALLANDS LÄNSMUSEER



Stiftelsen Hallands Läns museer, Kulturmiljö Halland

Uppdragsverksamheten, Halmstad 2020

Arkeologisk utredning 2019

Bild framsida: Arkeolog Lina Håkansdotter begrunder den nedlagda campingplatsens forna systematik en kall morgon i december. Mot öst. Foto: Ola Kadefors. (Fotonr: 2020-26-03).

Grafisk form och layout: Anders Andersson.

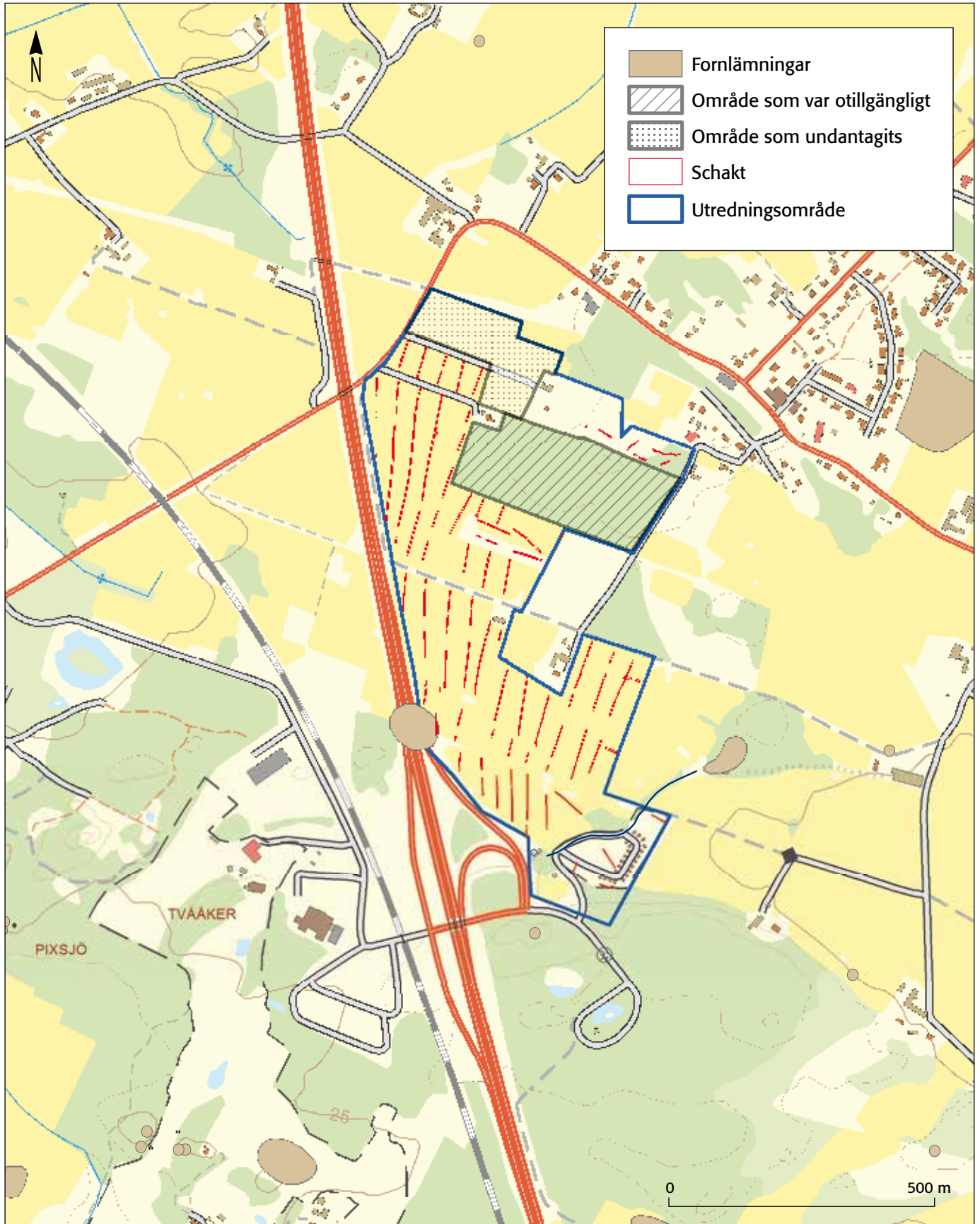
Kartor ur allmänt kartmaterial © Lantmäteriet.

Ärende nr ms2006/02316.

## **INNEHÅLL**

---

Sammanfattning.....	5
Bakgrund .....	5
Metod .....	5
Topografi och fornlämningsmiljö .....	6
Geografiska förhållanden .....	6
Skriftliga källor .....	6
Historiska kartor .....	6
Fornlämningsbild och tidigare arkeologiska undersökningar .....	7
Utredningsresultat .....	10
Övergripande om norra området .....	10
Åkermarken i det norra området .....	10
Övergripande om södra området .....	12
Slutsats .....	14
Referenser .....	15
Digitala källor.....	15
Tekniska och administrativa uppgifter.....	15
Rapporter från Kulturmiljö Halland 2020 .....	16



Figur 1. Utredningsområdet. Skala 1:10 000.

## SAMMANFATTNING

*Med anledning av att Varbergs kommun ämnar detaljplanelägga ett ca 392 000 m<sup>2</sup> område mellan E6 och Himle by i Spannarps socken har Kulturmiljö Halland utfört en arkeologisk utredning. Utredningen utfördes under 10 dagar. 87 sökschakt upptogs med en sammanlagd längd på 4468 meter. Den arkeologiska utredningen resulterade endast i ett litet arkeologiskt material, och Kulturmiljö Halland rekommenderar inga ytterligare arkeologiska insatser.*

## BAKGRUND

Bakgrunden till utredningen utgår från Varbergs kommuns planer att införliva stora områden på båda sidor om E6 i höjd med byn Himle, Spannarps socken, i kommande detaljplaner. Kulturmiljö Halland utförde därför under november och december månad 2019 utredningar inom dessa områden, som främst bestod av åker- och hagmark. Föreliggande rapport beskriver den arkeologiska utredning som gjordes av det berörda området öster om E6.

## METOD

Utredningen genomfördes under den tid på året då fullt dagsljus bara råder under ett begränsat antal timmar per dag, vilket måste ses som en försvårande faktor i arbetet. Utredningen utfördes i första hand med bandgående grävmaskin med planskopa med en bredd av 1,8 meter. Schakten drogs i första hand i nordsydlig riktning om topografin tillät det. I det nordöstra delen av utredningsområdet, i höjd med bygdegården, användes en hjulgående grävmaskin då terrängen ej var lämplig för större grävmaskin. På några platser var de

topografiska förhållandena sådana att schakt ej kunde dras. Detta berodde i regel på att marken var mycket sank eller att hälleberg låg strax under markytan. Det förekom även muntliga uppgifter från närboende om en nedgrävd brunn i en del av utredningsområdet, vars exakta lokalisering ej var känd. Det förekom även uppgifter om en mjältbrandsgrav i utredningsområdets södra del, och med anledning av detta drogs inga sökschakt i det utpekade området.

Två områden undantogs helt från den grävande delen av utredningen. Dels var det ett åkerstycke i den norra delen av utredningsområdet där marklösen ej var fullt genomförd varför marken ej var tillgänglig. Dels var det ett slybevuxet område söder om bygdegården i områdets nordöstra del som var så pass ogenomträngligt att ingen maskin kunde röra sig i området. På ett ortofoto från 2014 kunde man även se att marken varit svårt hyggesplöjd. I den mån det var möjligt inventerades området utan att några signifikanta strukturer påträffades. Områdena som undantogs ses på figur 1.

Schakten mättes in med GPS med Nätverks-RTK och mätdatan har analyserats i Intrasis 3.

## TOPOGRAFI OCH FORNLÄMNINGSMILJÖ

### Geografiska förhållanden

Utredningsområdet är till största delen beläget i åkermark och hagmark, precis öster om E6, i marker som sluttar svagt västerut. Markerna består huvudsakligen av leriga åkerjordar med inslag av grusig sand längs de mer höglänta partierna. Ägorna avdelas av stengärdesgårdar, och markerna är bitvis mycket steniga med hälleberg strax under markytan på flertalet platser. Större sten var mycket vanlig i terrängen, ofta med en storlek mellan 0,10 till 1,0 meter i storlek. Sten var vanligt förekommande inom hela utredningsområdet, något som bitvis försvårade schaktningen.

Inom utredningsområdet ligger även spridd bebyggelse, framför allt gården Björkebol, en bygdegård och enstaka fritidshus. I södra delen av utredningsområdet finns enstaka byggnader kvar efter en tidigare campingplats.

Det närmaste vattendraget, Himleån, har sin källa i sjön Lilla Neten i Hallands inland och rinner genom Grimeton ett par kilometer norr om det aktuella utredningsområdet. Den har förmodligen, tillsammans med ytterligare ett par bäckar och vattendrag, bidragit till att Grimeton med omgivning utgjort betydligt gynnsammare trakter för boplatser. Detsamma tycks gälla Tvååker. Från sjö- och mossmarkerna på Nackhällberget, samt sjön Skärsjön ett par kilometer österut, löper flera vattendrag ner i byn. Genom norra Tvååker rinner bland annat bland annat Fjölabrobäcken, något som med all sannolikhet bidragit till goda förutsättningar för bosättningar.

### Skriftliga källor

Det i skriftliga källor äldsta omnämmandet av Spannarp är belagt från 1374, då i formen *Spandorp*. Även *Spannderupp* med flera varianter har förekommit i medeltida källor. Teorierna om vad namnet betyder tycks gå isär, även om efterleden –rup är densamma som varianten –arp och går tillbaka på ordet torp, det vill säga nybygge eller utflyttad gård. Torp-efterslederna kan spåras tillbaka till sen vikingatid eller tidig medeltid, 1000–1100-tal. Förleden Spann är något vanskeligare att tolka, men föreslås antingen vara ett personnamn eller anspela på ordet spann i betydelsen volymmått, spannmakare eller spannare. Det sistnämnda var benämningen på en per-

son som tröskade säd på uppdrag, och som belöning fick en del av säden (Bjarsdal, red. 1993:33).

Vid tiden för freden i Brömsebro 1645 beskrivs Spannarp som en relativt stor by, innehållande 25 hemman. Vid sidan av Spannarp fanns den betydligt mindre byn Nackhälle, med tre hemman. Var den första bybebyggelsen i nuvarande Spannarp fanns är inte känt. I vissa källor omtalas tre byar – Norby, Åsen och Sönerby, som delar av Spannarp (Bjarsdal, red 1993:29).

Spannarp hör, tillsammans med grannsocknarna Grimeton, Tvååker och tolv andra socknar till Himle härad. Byn Himle, som ligger centralt i Spannarp socken, fick sitt namn tack vare att Spannarp som stationsnamn var upptaget när järnvägen drogs igenom bygden. Järnvägsstationen blev därför uppkallad efter häradet, och ett stationssamhälle växte under det sena 1800-talet fram (Bjarsdal, red. 1993:163ff). I samband med att Väst kustbanans drogs längre västerut i början av 90-talet föll den gamla järnvägen ur bruk, och idag finns varken stationsbyggnad eller järnväg kvar. Den gamla järnvägens sträckning kan dock skönjas i åkermarken på de senaste årens flygfoton.

Himle härad omnämns för första gången år 1330, och tros ursprungligen ha lydit *Hymfla* eller *Himbla*. Man har även lagt fram ”Heinyfli”, av ”heinn” =slipsten och ”yfli” = -aktig som möjlig tolkning. Namnet skulle således syfta på ”den slipstensartade trakten” på grund av de glättade hållar som ansågs prägla landskapet i Varbergstrakten och norrut i Halland. En alternativ tolkning är att Himleån har fått ge namn åt häradet, och att namnet har sitt ursprung i förleden ”Hen”, av samma betydelse som till exempel Henån på Orust och Henå i Tölleby socken i Bollebygd. Även dessa namn kan betydelsemässigt spåras tillbaka till ordet för slipsten eller brynsten (Ståhl 1980:5f) Ortnamnsforskningen tycks dock inte ense om ett slutgiltigt svar vad gäller betydelse och ursprung hos namnet Himle.

### Historiska kartor

Den äldsta kartan över området där Spannarp finns med är från 1652. Denna karta är ritad av lantmätare Kietell Classon Feterus och är en karta över Halland som upprättades med anledning av att Halland blivit svenskt 1645 efter freden vid Brömsebro (Wiking-Faria 2010).

Den nu borttagna järnvägen samt stationshuset syns på såväl den häradsekonomiska kartan från 1919–25 som på den ekonomiska kartan från 1960-talet. På

dessa syns även gården Björkebol, som genom sitt läge mitt i det aktuella utredningsområdet utgör en tydlig hållpunkt i en karthistorisk studie. Även på generalstabskartan från 1872 är Björkebol möjligen markerad som en av flera gårdar, dock ej namngiven. På generalstabskartan har järnvägen och därmed stationssamhället Himle ännu ej tillkommit, utan endast Spannarp, sockenkyrkan och den lilla satellitbyn Nackhälle är markerade.

## Fornlämningsbild och tidigare arkeologiska undersökningar

Spannarp är beläget i den till stora delar uppodlade zonen mellan Hallands mer höglänta, skogbevuxna inland och kustens öppna slättland, innanför dagens stora farled E6. Spannarp socken angränsar till Grimeton i norr och Tvååker i söder, vilka båda är fornlämningsrika bygder där flera arkeologiska undersökningar genomförts genom åren. I Spannarp socken har dock endast ett fåtal arkeologiska undersökningar tidigare företagits (se nedan). År 2010 gjordes arkeologiska undersökningar i Tvååker, endast ca 2 kilometer från det aktuella utredningsområdet. Inom en tomt som historiskt kallats Lalatofthen (RAÄ Tvååker 88/L1996:3259) undersöktes inte mindre än tjugo huslämningar, vars dateringar sträckte sig från yngre bronsålder och in i tidig medeltid. I samband med detta kunde Anders Håkansson visa att gårdarna i övre Tvååker inte låg samlade på en central bytomt, utan utkastade nära utmarkerna. I norr låg Tvååker i gårdeslag med Spannarp, vilket innebär att det inte fanns någon hägnad mellan de båda byarnas inägor. Landskapet i övre Tvååker är kuperat och småskaligt, med bland annat en hel del berg och fuktiga partier (Håkansson 2013:8). Det sista är jämförbart med markförhållandena inom det aktuella utredningsområdet i Spannarp, som på många håll visat sig vara relativt sankt och fuktiga, trots utdikningar. Enligt Anders Håkansson är den medeltida bybildningen i Halland svärfångad, dynamisk och saknar ibland kontinuitet, vilket kan bidra till att förklara svårigheten i att spåra Spannarp tidigaste bybebyggelse (Håkansson 2013:17).

Det mest signifikanta fyndet ur arkeologiskt hänseende som gjorts i Spannarp socken är troligen Nackhälleskölden, en bronssköld daterad till ca år 1100–900 f.Kr. (motsvarande bronsålder, period IV). Den hittades år 1865 av åbon Johannes Larsson i samband med

torvupptagning, och tros med anledning av dekoren ha tillverkats i Centraleuropa (Bjärssdal, red. 1993:27, Arbman 1954: 97 ff). Fyndplatsen är belägen i en numera utdikad men fortfarande sank åkermark vid Bengtsgård väster om Nackhällebjär, och är registrerad som RAÄ Spannarp 60/L1997:6042). Redan tio år innan skölden hittades, år 1855, hittades en halsring av brons av drängen Anders Larsson, i samband med att ett stenröse togs bort på samma hemman som Nackhälleskölden. Halsringen beskrivs i Historiska museets samlingar som en ”öppen halsring av brons, invändigt 4 ¾ tum i diameter; trekantig; ändarna böjda och försedda med knapp att häkta om varandra”. Nackhälleskölden har enligt beskrivning ”uppdrivna sirater, varibland en krets av 15 svanar. På undersidan ett fastnitat handtag.” År 1990 söktes platsen av med metalldetektor, dock utan resultat (Bjärssdal, red. 1993:27).

Ytterligare ett par lösfynd skall ha gjorts i Spannarp, däribland ett svärdsgehång i silver, daterat till 800-tal e.Kr. och av dekoren att döma av västeuropeiskt ursprung. Det förvaras på Kulturen i Lund. På Hallands kulturhistoriska museum i Varberg finns ett vikingatida bronsspänne med ursprung i Spannarp (Arbman 1954:175, Bjärssdal, red. 1993:27). Det saknas dock närmare uppgifter om var i Spannarp respektive fynd hittats.

Inför byggandet av E6 gjordes åren 1983 och 1984 ett antal provgrävningar längs med den nuvarande motorvägens sträckning i höjd med Varberg. Strax väster om den nu nedlagda campingplats som är belägen nedanför Himlemotet finns en fyndplats för flinta registrerad, där motorvägen nu går (RAÄ Spannarp 99/L1997:6133). Ett flintmaterial bestående av bland annat kärnor och värmepåverkade bitar påträffades vid rekognosering av området. En handfull sökschakt drogs med en sammanlagd längd av ca 80 meter, men resulterade inte i några fynd eller anläggningar (Jonsäter 1988:158–9).

Förutom de provschakt som drogs i samband med anläggandet av motorvägen har endast en arkeologisk utgrävning tidigare gjorts i området. I mitten av 90-talet grävdes en stenåldersboplats, RAÄ Spannarp 96 / L1997:5564, ut i ett område strax sydväst om Anders Kristians väg i byn Himle. Resultatet av utgrävningen skall enligt uppgift beskrivas i antologin Vind och Vatten som är utgiven av Riksantikvarieämbetet, men denna bok har ej gått att få tag i.

I södra delen av det aktuella utredningsområdet ligger den så kallade Härvägen, registrerad som RAÄ



Figur 2. Fägatan går genom ett mindre skogsområde i den södra delen av utredningsområdet. Möjligen är detta en del av härvägens (L1997:5914) sträckning. Foto: Lina Håkansdotter. (Fotonr. 2020-26\_12).

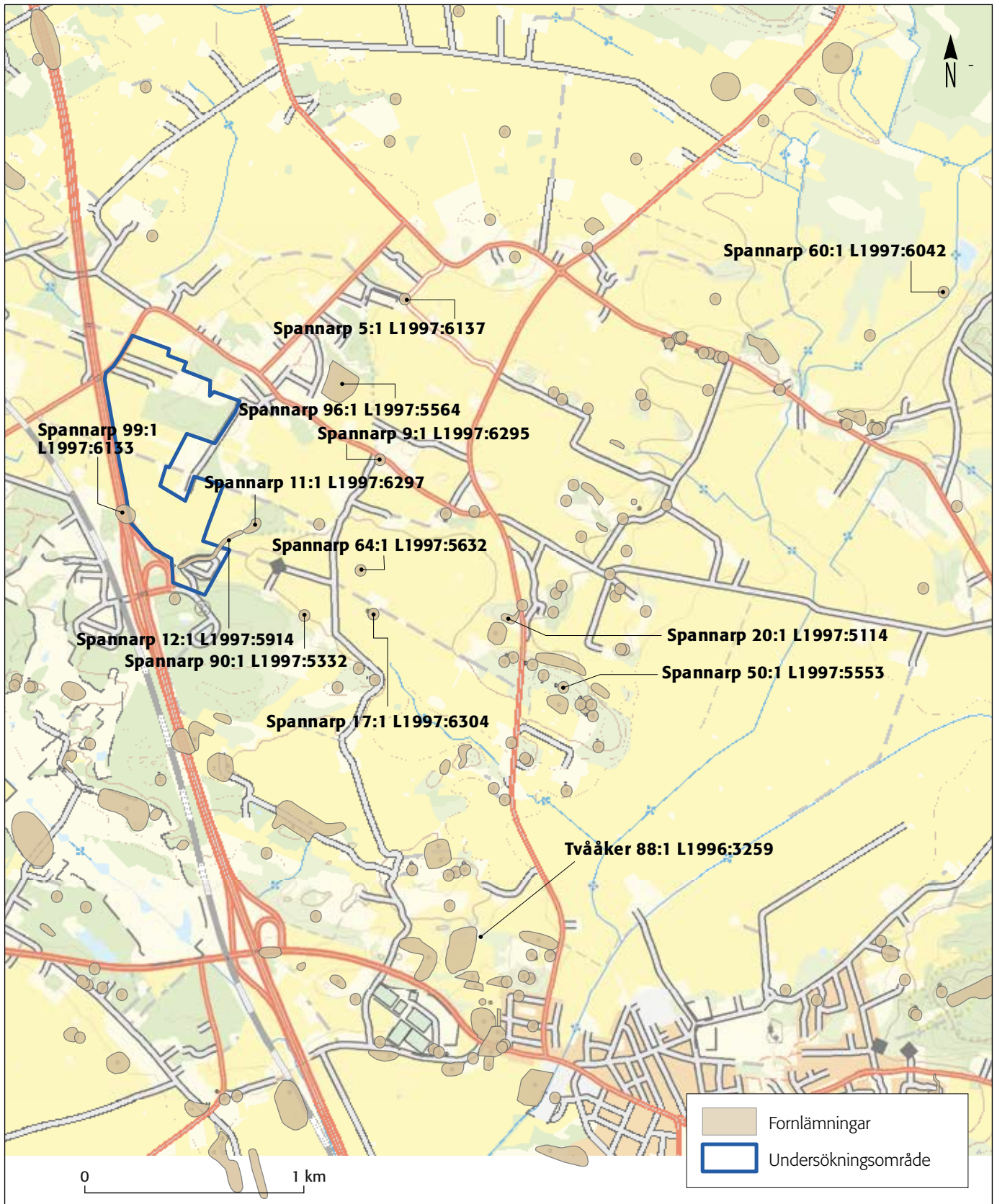
Spannarp 12:1/L1997:5914. Dess sträckning har sin början i campingområdet, och därifrån löper den ca 400 meter i nordostlig riktning. Enligt äldre dokumentation beskrivs den som delvis igenvuxen och skadad vid moderna vägbyggen, men finns utmärkt på äldre kartor. Härvägen skall enligt hävderna utgöras av en gammal led ned till Galtabäck och gamla Köpstad (Bjärsdal 1993:36). Den har vid okulär besiktning i samband med föreliggande utredning varit svårt att lokalisera. Delar av den kan möjligen ha bevarats i form av en fägata som löper mellan två stengärdesgårdar strax norr om campingområdet men detta är svårt att bekräfta.

I nära anslutning till Härvägens sträckning, strax nordost om utredningsområdet, finns ett område med en ”fornlämningsliknande lämning” registrerat (RAÄ Spannarp 11/L1997:6297). Dessa beskrivs som en samling fornlämningsliknande naturbildningar i form av

förhöjningar i markytan, ca 5–10 meter stora samt ca 0,7 meter höga, med enstaka stenblock i markytan. Marken runtomkring uppges ha varit uppodlad och förhöjningarna tolkas som naturliga.

Ca 400 meter söder om utredningsområdet finns fyndplatsen för en flintdolk, registrerad som RAÄ Spannarp 90/L1997:5332, i närheten av Kärragård. Ungefär lika långt norr om utredningsområdet har en berghäll med rännen registrerats som en fornlämningsliknande lämning (RAÄ Spannarp 2/L1997:5492). Vid Spannarp kyrka, en knapp kilometer nordost om utredningsområdet, finns ytterligare en fornlämningsliknande lämning, RAÄ Spannarp 5/L1997:6137. Denna utgörs av en meterhög rest sten med ett borrhål rakt igenom, som misstänks vara sentida. Vid gården Klevens, ca 500 meter öster om utredningsområdet, registrerades ett stensättningsliknande men troligen naturligt röse som RAÄ Spannarp 9/L1997:6295.





Figur 3. Omlandet runt utredningsområdet är rikt på fornlämningar, även om det inte finns mycket registrerat i dess omedelbara närhet. De fornlämningar som är beskrivna i texten är markerade med etikett på kartan. Skala 1:25 000.

En skålgropslokal, RAÄ Spannarp 17/L1997:6304, ligger ca 600 meter öster om utredningsområdet, och strax norr därom finns uppgift om en pilspets som hittades ute i åkern vid 1966 års fornminnesinventering (RAÄ Spannarp 64/L1997:5632). Ca 600 meter rakt söder om utredningsområdet ligger ytterligare en fyndplats för flinta (RAÄ Tvååker 140/L1996:3568), samt flera boplatsområden.

Ca 1,5 kilometer sydost om utredningsområdet ligger Getaryggen, en höjdrygg i landskapet längs vilken ett flertal stensättningar och rösen finns registrerade. Bland dessa kan nämnas det 12 meter stora röset RAÄ Spannarp 50 /L1997:5553, belägen på ett krönläge på höjdryggen. I de mer låglänta åkerytorna runt om höjdryggen finns ett par boplatsytor registrerade. Strax norr därom, vid Arvidsgård, finns en yta med fossil åkermark registrerad (Spannarp 20/L1997:5114) tillsammans med ett antal odlingsrösen och stensättningar.

## UTREDNINGSRISULTAT

Sammanlagt drogs 87 schakt med en total längd av 4 468 meter. Den sammanlagda ytan av dessa uppgick till 8 978 m<sup>2</sup>. Sett till markförhållandena så var dessa mycket likartade inom stora delar av utredningsområdet. För att här underlätta beskrivningen av området har det uppdelats här i det norra och det södra området.

### Övergripande om norra området

Den norra delen av utredningsområdet innehåller olika terrängar, även om huvuddelen utgörs av odlingsmark. I den nordöstra delen, invid bygdegården, fanns betesmark med högväxt tall och lövskog. I detta område slutar marken åt väster ned mot en våtmark. Söder om denna betesmark fanns ett parti med högväxt sly vilket ej var möjligt att schakta med grävmaskin. Efter samråd med länsstyrelsen inventerades området översiktligt i den mån det var möjligt. Inga fornlämningar påträffades. Söder om det inventerade partiet fanns ytterligare en yta med betesmark på en svag förhöjning, men med sankmarker insprängt mellan torrare ytor.

Den nordligaste delen av utredningsområdet bortföll då kommunens marklösen ännu inte var klar för denna yta.

### Åkermarken i det norra området

Markmiljön är generellt likartad med 0,20–0,30 meter matjord och alv av rostfärgad siltig sand. Siltinnehållet

i undergrunden ökar succesivt mot syd. I silten förekom även rikligt med sten, oftast mellan 0,10–0,30 meter i storlek men även upp mot 1,0 meter. Steninnehållet gjorde att schaktningen bitvis var besvärlig. Framförallt var det rikt steninnehåll i de nordliga och östra delarna av den schaktade åkermarken. Inom åkermarken påträffades även enstaka flintor i silten. Dessa inmättes när dom påträffades men efter hand gjordes bedömningen att dessa flintor ej var slagna utan utgjordes ofta av flisor från frostsprängda flintkärnor som finns naturligt i marken. Ingen av de flintor som påträffades under utredningen var tydligt bearbetad av människohand, utan i samtliga fall tveksamma.

Centralt i schaktet OS543 påträffades fyra stolphålsliknande anläggningar. Detta var dock oklart då anläggningarna var grunda och schaktet tämligen snabbt fylldes med vatten. Därför utvidgades schaktet något i syfte att finna mer solida anläggningar. Ytterligare fem strukturer kunde då påträffas samt en bit flinta som eventuellt var slagen. Markmiljön var dock mycket blöt och siltig, samt även med ett stort steninnehåll. Detta gjorde anläggningarna osäkra i det att de kunde vara stenlyft där stenar plogats upp och hålrummet fyllts med jord i den steniga marken. Då det trots allt var svårt att följa upp de eventuella anläggningarna med mer solida strukturer så bedöms området såsom ej relevant för ytterligare arkeologi.

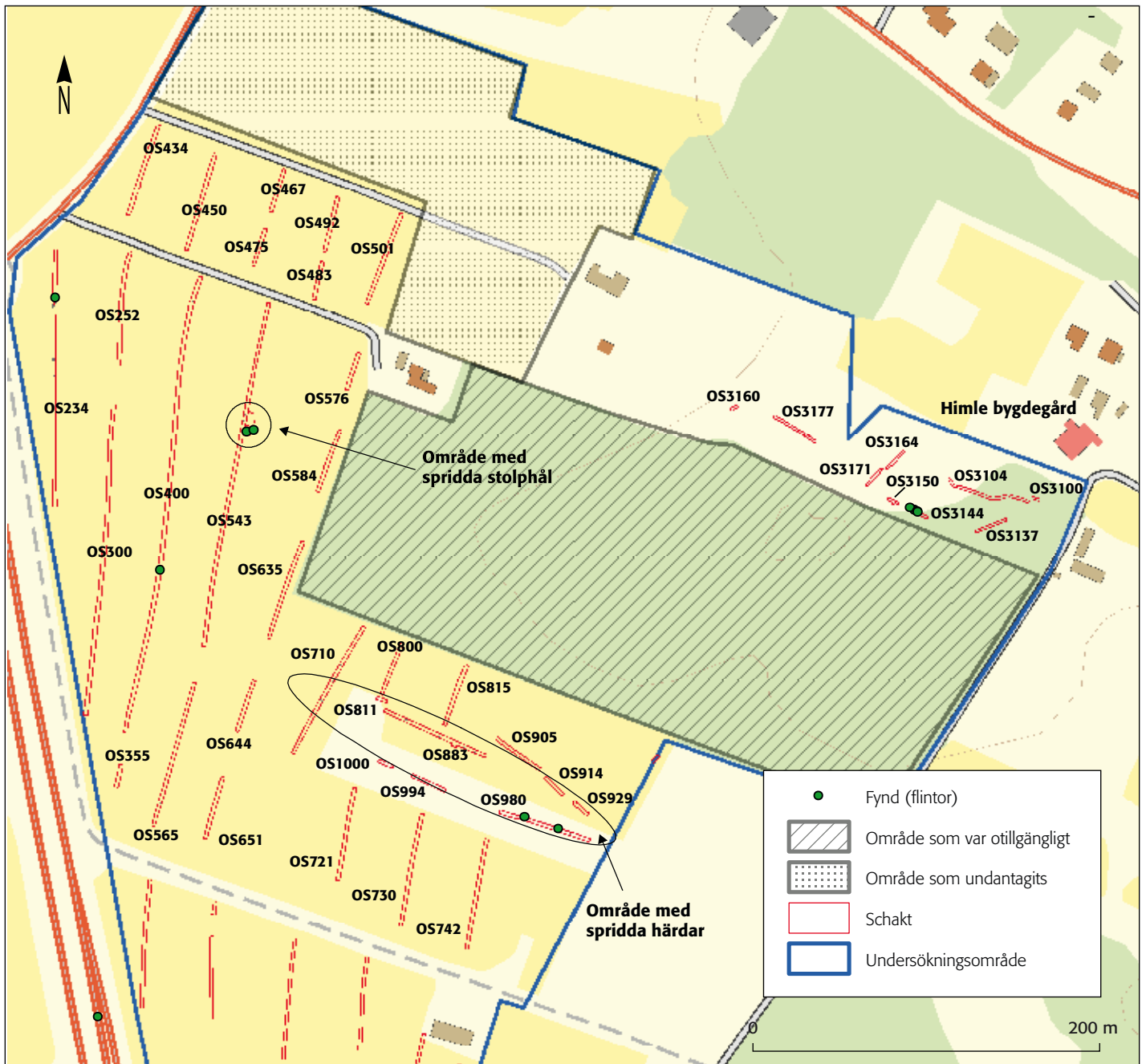
Mellan schakten OS651 och OS721 fanns enligt arrendatorn en stor brunn. Denna syntes ej på ytan överhuvudtaget och eftersom placeringen av brunnen var oklar så släpptes hela detta stycke. Det kan påpekas att inga lämningar påträffades i kringliggande schakt.

I den sydöstra sidan av den norra delen av utredningsområdet fanns en förhöjning i landskapet som utgörs av betesmark. Detta område hade ett tunnare matjordslager, endast mellan 0,10–0,20 meter i tjocklek, och har rikligt med stora block såväl som naket hälleberg. Trots det höglänta läget och att området utgörs av betesmark så utgörs markmiljön i huvudsak av silt och inte av sand. Inom denna yta påträffades ett tiotal spridda härdar. Dessa härdar var amorfa och fladdriga till sin struktur. Detta gjorde att de ej såg ut som härdar brukar. De var inte nedgrävda eller nersjunka i alven utan låg ovanpå. Den amorfa strukturen hos flera av härdarna gör att man kan fundera om de snarare är uppkomna genom brand eller röjning av ytan. Med tanke på detta bedömdes inte härdarna såsom relevanta lämningar. Ej heller påträffades något fyndma-

terial i anslutning till dem. Inom detta område påträffades även åtta stolphål. I likhet med de anläggningar som påträffats i OS543 så var även dessa svårbedömda. Marken innehåller mycket sten och anläggningarna kan vara stenlyft. Det kan även tilläggas att området ej lämpar sig för bosättning då markmiljön är siltig och våt, det är rikligt med sten och block i terrängen samt att det förekommer naket hälleberg på flera platser. Flera anläggningar grävdes extensivt för att ge bättre bedömningsunderlag, men anläggningarna var grunda

och oprecisa till sin natur. Därför bedöms denna yta som ej relevant för ytterligare insatser.

I den nordöstra delen av utredningsområdet, angränsande till Himle bygdegård, drogs utredningsschakt med traktorgrävare. Detta gjordes för att området bedömdes som otillgängligt för larvgrävare. Området var kuperat, med betad mark och gles tallskog i den östra delen, men där området sluttar nedåt åt väster med sly och buskvegetation. I slutet av sluttningen övergår marken till mossmark som ej var farbar för grävma-



Figur 4. Norra delen av utredningsområdet. Skala 1:3 500.



Figur 5. Stolphål? Anläggningsliknande strukturer i OS543. Foto: Ola Kadefors. (Fotonr. 2020-26-14).

skin. I de östra delarna, i OS3144, påträffades fem flintor. En av dessa kunde möjligen varit slagen, men de resterade är sannolikt flintor som finns naturligt i marken. I övrigt påträffades inga lämningar alls inom ytan invid bygdegården.

### Övergripande om södra området

I huvudsak utgörs den södra delen av utredningsområdet av öppen åkermark. Generellt var matjordslagret mellan 0,10–0,30 meter tjockt, men i enstaka schakt kunde matjordslagret uppgå till 0,40 meter. Liksom i den norra delen av utredningsområdet utgordes markmiljön i huvudsak av siltigt grus med inslag av lera och med ett generellt stort steninnehåll. I den västra delen, närmast motorvägen, är åkermarken i huvudsak flack, men blir succesivt mer kuperad åt utredningsområdets södra gräns. I utredningsområdets sydvästra ände finns en registrerad fornlämning, Spannarp 99:1/L1997:6133, vilken utredningsområdet delvis tangerar.

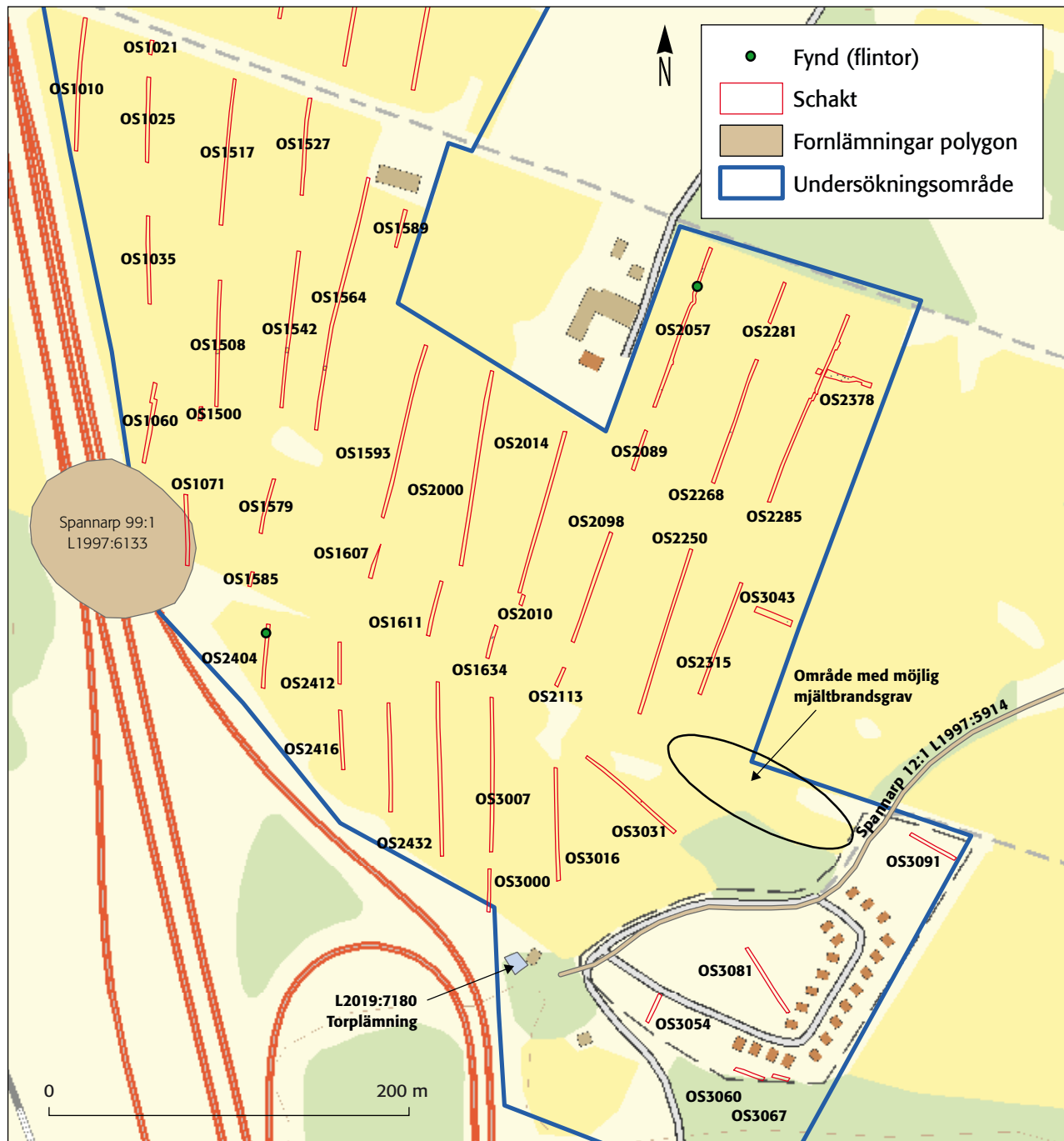
Denna fornlämning påträffades vid de arkeologiska utredningar som gjordes inför bygget av motorvägen och utgjordes av flintor, flintkärnor och eldskadade bitar (Jonsäter 1992). Fornlämningen gick dock inte vidare till ytterligare undersökningar inför byggandet av motorvägen. Vid utredningen påträffades här inget annat än naturliga flintor.

I den södra delen av området finns en nedlagd campingplats, där vissa byggnader såsom reception och toaletter fortfarande står kvar, men där campingstugorna är rivna. Marken inom campingplatsen var mycket omrörd och bitvis svår att schakta då området var stört av diverse byggnationer. Schakt drogs inom campingområdet där detta var möjligt. Genom campingområdet finns en äldre färdväg, Spannarp 12:1/L1997:5914, registrerad. Färdvägen är svår att följa i terrängen. Den skall gå genom själva campingplatsen, men där finns inga synliga spår av den. Dock kan man i ett skogsparti öster om utredningsområdet ana en möjlig del av

vägen i en fägata (se figur 2). I den sydvästra delen av utredningsområdet, strax norr om "härvägen" (Spannarp 12:1/L1997:5914) skulle enligt boende i trakten en gammal mjältbrandsgrav finnas. Läget för denna var oklar varför området lämnades utan schakt.

Inom området för campingplatsen, bakom den gamla toaletten, fanns en oregistrerad torplämning. Lämningen var känd då hembygdsföreningen hade satt upp en liten skylt invid den. Torpet gick under

namnet "Engeles" och övergavs 1905 när den siste som bodde där, muraren Bengt Gustaf Anderson kallad "Hytte- Bengt", sköt sig. Därefter revs torpet (Bjärsdal 1993:306). Lämningen utgörs av en 10 x 9 meter stor syllstensgrund med en höjd av ca 0,50 meter. Stenarna ligger i 1–2 lager och är mellan 0,30–0,50 meter stora. Lämningen är bevuxen med snår och sly, delvis med trädgårdsväxter såsom nypon och hallon, och är mycket otillgänglig. Lämningen har registrerats som



Figur 6. Södra delen av utredningsområdet. Skala 1:3 500.



Figur 7. "Hytte-Bengts" sista boning, torplämningen L2019:7180. Torpet övergavs 1905 och är därför registrerat som "Övrig kulturhistorisk lämning". Mot väst. Foto: Ola Kadefors. (Fotonr. 2020-26\_13).

*Övrig kulturhistorisk lämning* i Fornreg. Torpet är nu registrerat som L2019:7180 i fornlämningsregistret.

Längst ner i söder övergår terrängen i ett skogbeklätt bergsparti, vilket ej var farbart för grävmaskin. Detta område inventerades, men var olämpligt för fornlämningar och inget dylikt påträffades heller.

Inom den södra delen av utredningsområdet påträffades spridda anläggningsliknande strukturer, men inga av dessa objekt kunde med säkerhet bedömas som förhistoriska lämningar. Schakten drogs i huvudsak i nord-sydlig riktning, men också utifrån områdets topografi. Vid utredningen eftersträvades att även mindre förhöjningar i landskapet skulle beröras av schakt och några av dessa förhöjningar i utredningsområdets östra

del schaktades även i öst-västlig riktning. Inga relevanta anläggningar påträffades dock. Ej heller kunde någon av de påträffade flintorna säkert bedömas som bearbetade. Således påträffades inga förhistoriska lämningar inom det södra området av utredningsområdet.

### Slutsats

Kulturmiljö Halland bedömer att det inom utredningsområdet ej påträffats några kulturhistoriskt relevanta lämningar som föranleder ytterligare arkeologiska insatser inom det tänkta exploateringsområdet.

## REFERENSER

- Bjärsdal, Jacob (red.) 1993. *Spannarp: en halländsk hembygd*. Tvååker: Spannarpshembygd-förening.
- Håkansson, Anders & Brorsson, Torbjörn. 2013. *Lalatoften i Tvååker: bebyggelselämningar från järnålder och medeltid; arkeologisk förundersökning 2009 och undersökning 2010; Halland, Varbergs kommun, Tvååkers socken, Tvååker14:48, RAÄ 88*. Halmstad: Kulturmiljö Halland.
- Arbman, Holger. 1954. Hallands forntid. *Hallands historia. Från äldsta tid till freden i Brömsebro 1645*. (1954). Halmstad.
- Jonsäter, Mats. 1992. Provundersökning av väg E6 i Halland delen Långås–Gunnestorp. *Förhistoria i mellersta Halland. Arkeologiska undersökningar längs väg E6 1984*. Riksantikvarieämbetet och statens historiska museer rapport UV 1988:15.
- Wiking- Faria, Pablo. 2010. *Kartor över Halland 1482–1718*. Läns museet Varberg

## Digitala källor

- Ståhl, Harry. 1980. *Ortnamnen i Hallands län D. 3 Bebyggelsenamnen i norra Halland (Himle, Viske och Fjäre härad)*. Uppsala: <http://sprakochfolkminnen.diva-portal.org/smash/get/diva2:1106202/FULLTEXT01.pdf>

Statens historiska museums digitala samlingar:

<http://kulturarvsdata.se/shm/site/4534>

<http://kulturarvsdata.se/shm/site/3095>

## TEKNISKA OCH ADMINISTRATIVA UPPGIFTER

Länsstyrelsens beslutsnummer:	431-6805-2019
Eget diarienummer:	2019-296
Uppdragsgivare:	Varbergs kommun
Utförandetid:	2019-11-19–2019-12-04
Personal:	Lina Håkansdotter, Ola Kadefors (projektledare). Grävmaskinister från Varbergs schakt
Koordinatsystem:	Sweref 99 TM
Höjdsystem:	RH 2000
Koordinater:	X: 6328310, Y: 339689
Undersökt:	4 486 löpmeter meter schakt, motsvarande 8978 m <sup>2</sup>
Utredningsområde:	ca 392 000 m <sup>2</sup>
Dokumentation:	Schakt och anläggningar mättes in med GPS. Digital information finns tillgänglig i Intrasiprojektet Spannarp2019296utr_ost. Digitala fotografier har fotonummer 2020-26:1-16.
Fynd:	Inga fynd tillvaratogs.
Datering:	Odaterad.

# RAPPORTER FRÅN KULTURMILJÖ HALLAND 2020

2020:01	Lögnäs Skummeslöv RAÄ 39 och 41, Ark. slutundersökning.
2020:02	Nio fornlämningar längs Suseån, Ark. förundersökning.
2020:03	Ett hål i Hamngatan, Halmstad, Ark. schaktningsövervakning
2020:04	Boplatsaktiviteter fr. tidigneolitikum och romersk järnålder invid bronsåldershög Kvibille RAÄ 35:1
2020:05	Medeltida lämningar i Storgatan, Halmstad
2020:06	Dagsås kyrka, textiltförvaring och åtgärder i sakristian
2020:07	Dagsås kyrka, nytt pentryskåp
2020:08	Rosenfredsskolan uthus, Folkskolan 1, antikvarisk förundersökning
2020:09	Landa kyrka, nytt styrsystem
2020:10	Landa kyrka, belysning
2020:11	Grev Kristoffer 13, antikvarisk förundersökning inför renovering
2020:12	Grunnarp 3:12. Underlag inför tillståndsansökan för ändring av byggnadsminne.
2020:13	Trönninge 7:47 Förenklad ark. utredningsrapport
2020:14	Vattenledning Åled-Oskarström, Enslövs socken. Ark. utredning, steg 1.
2020:15	Veddige kyrka, invändig ändring, antikvarisk konsekvensbeskrivning
2020:16	Lindbergs kyrka, framtagande av bemålat bräddtak, antikvarisk förundersökning
2020:17	Enslövs kyrka begravningsplats, Ark. utredning inför utökande av Enslövs kyrkas gravplats.
2020:18	Senmedeltida odlingshorisonter, en stenläggning och nyare tids avfall. Halmstad. Ark. förundersökning och undersökning.
2020:19	St Laurentii kyrka. Utvändig renovering
2020:20	Tröinge 2:62 Vinbergs socken, Ark. utredning.
2020:21	GC-väg mellan Vinberg och Bergagård. Ark. utredning.
2020:22	VA-ledning Eftra kyrkby-Långasand Ark. förundersökning och slutundersökning.
2020:23	Knobesholms tunnbinderi.
2020:24	Övraby - Det äldsta Halmstad. Ett medeltidsarkeologiskt forskningsprojekt.
2020:25	Hyltebruks kyrka, Utvändig renovering
2020:26	Tönnersjö kyrka, Renovering av fönster
2020:27	Nybyggnation hästgård Risarp Harplinge. Ark. utredning.
2020:28	Förundersökning i avgränsande syfte Skrea 110, Ark. förundersökning.
2020:29	Boplats- och härdområden. Trönningenäs, Lindbergs socken. Ark. förundersökning av L2018:392, L2018:820, L2018:821, L2018:822.
2020:30	Kyrkogårdarnas historia, vård och underhåll, bilaga till kulturhistoriska inventeringar i Falkenberg pastorat
2020:31	Inventering inför planerad deponi. Varbergs kn, Veddige sn. Ark. inventering
2020:32	Jutanområdet, Antikvarisk förundersökning
2020:33	Planområde Himle och Fun City, Spannarps socken, Ark. utredning
2020:34	Utredning inför GC-väg utmed väg 613 mellan kustvägen och Harplinge samhälle. Harplinge socken, Ark. utredning.
2020:35	Söndrums församlingsgård, antikvarisk förundersökning
2020:36	Efterunders. och återställning av plundringsskara intill Krokstenen, Örelid. Laholm, Tjärby sn, Ark. efterundersökning.
2020:37	Skottorps slott. Restaurering
2020:38	Kristineheds manbyggnad. Kulturhistorisk utredning
2020:39	Laholm RAÄ 142, Laholms stad, Lagaholm 4:1, RAÄ 19:1, RAÄ 142:1, Ark. schaktningsövervakning
2020:40	Krutkällargången, Halmstad kommun och stad, Bastionen Norre Katt, RAÄ 33:1, Ark. schaktningsövervakning
2020:41	Kv Jungfrun, Oxen och Hästtorget, Laholm. Förslag till planbestämmelser.
2020:42	Spannarp Östra, Spannarps socken, Ark. utredning



KULTURMILJÖ  
HALLAND

POSTADRESS: TOLLSGATAN 7 | 302 32 HALMSTAD | TEL: 035-19 26 00

E-POST: KANSLI@KULTURMILJOHALLAND.SE | HEMSIDA: WWW.KULTURMILJOHALLAND.SE